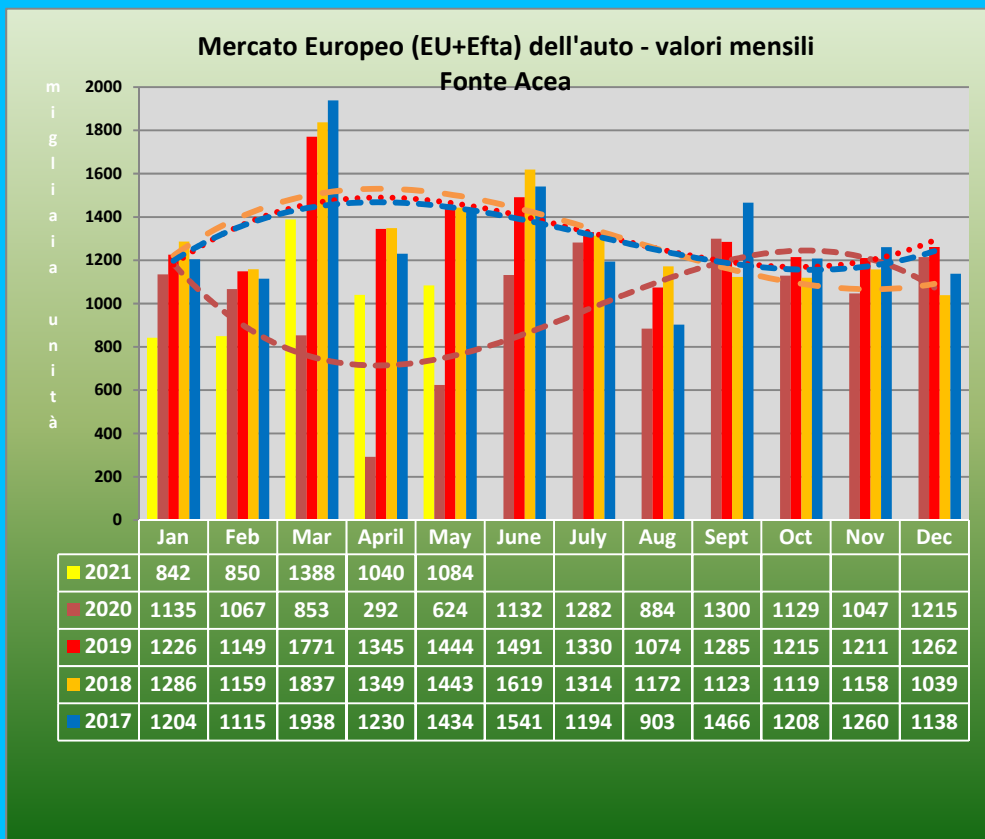


Mercato Europeo dell'auto. Immatricolazioni a maggio 2021

Si rafforza ulteriormente a maggio la ripresa del mercato Europeo dell'auto (UE+Efta+UK): nel mese +73,5% sull'anno scorso, ma ancora in ribasso rispetto al maggio 2019, primo mese confrontabile: -19,4%. Nel totale dei primi 5 mesi dell'anno +31,1% sull'anno scorso.



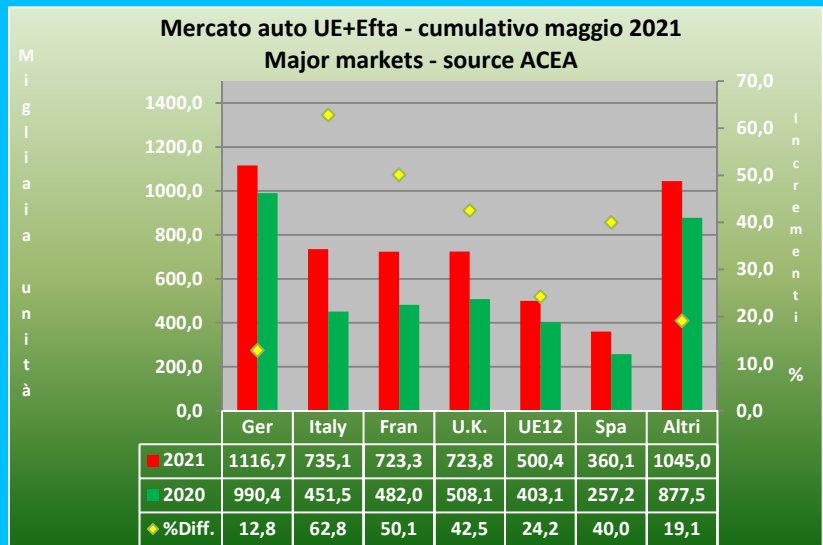
Secondo i dati diffusi dall'ACEA, l'Associazione dei Costruttori Europei, a maggio le immatricolazioni di autovetture nuove nell'area EU+EFTA+UK sono state pari a 1.083.795 unità contro le 623.836 unità nello stesso mese dell'anno scorso. I primi 5 mesi si chiudono con un aumento del 31,1% a

5.204.398 unità immatricolate, ma con una perdita del 25% rispetto ai primi 5 mesi del 2019.

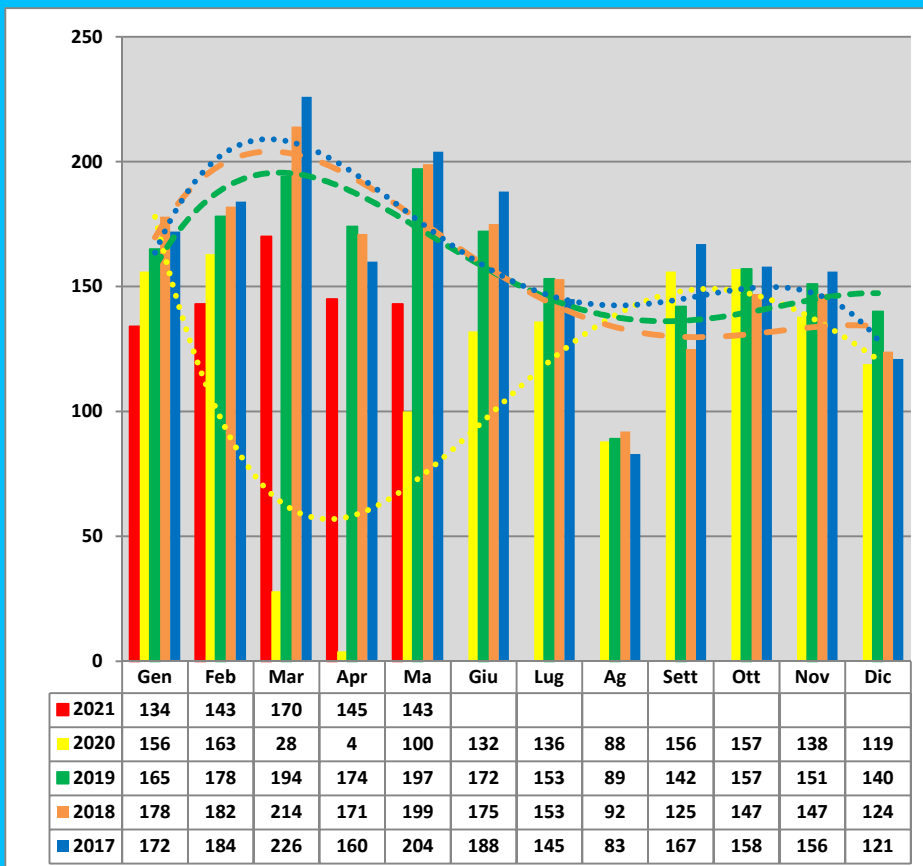
A fianco la situazione nei major markets a fine maggio 2021

Per quanto riguarda l'Italia in particolare stabile a maggio, rispetto allo scorso mese, il mercato dell'auto che rimane comunque notevolmente inferiore al maggio 2019 (-27,9%), unico confronto possibile dato che il maggio 2020 è stato un mese ancora gravemente condizionato dalle

pesanti misure anticovid 19. Nei primi 5 mesi dell'anno sono state immatricolate 735.125 unità, il 19,3% in meno rispetto ai volumi dei primi 5 mesi del 2019.



Monthly registrations trend. ('000 units) Source Min. Trasporti / Anfia / Unrae



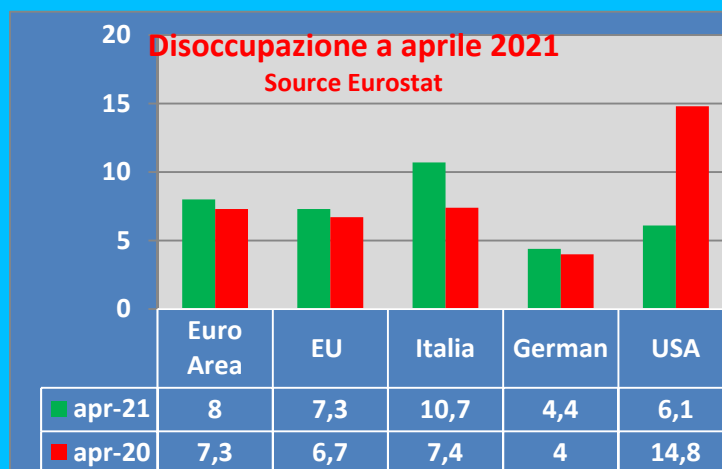
Secondo l'Anfia "I dati del mercato di maggio in Italia evidenziano le forti difficoltà dell'auto a risollevarsi dalla crisi e annullano, inoltre, il pur timido tentativo di ripresa dei mesi scorsi sostenuto dagli incentivi.

ANFIA, FEDERAUTO e UNRAE sottolineano come il dato di maggio sia la prova numerica della brevissima durata degli incentivi per la fascia 61-135 g/Km di CO2, esauriti troppo presto per innescare un effetto volano sul nostro mercato. Come ribadito anche oggi dalle stesse Associazioni nel corso di un'audizione presso la Commissione Bilancio della Camera, l'auspicio è che nell'iter di conversione del c.d. DL

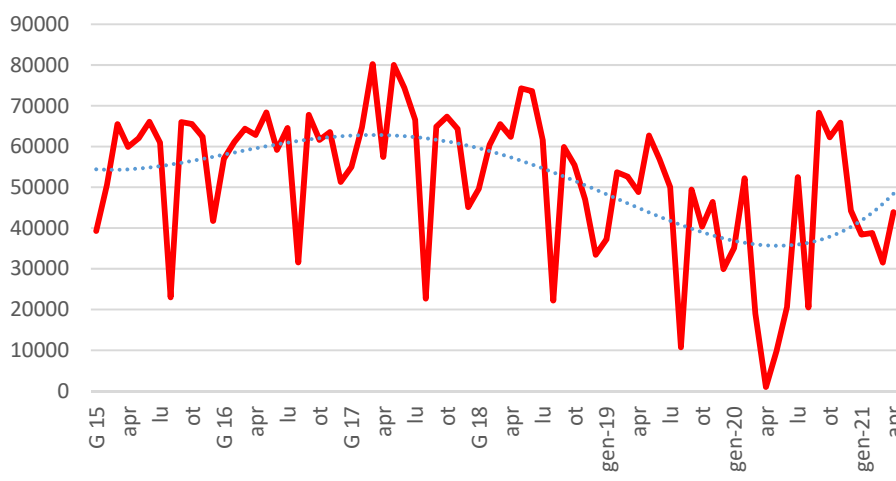
Sostegni-bis trovino spazio adeguate misure volte a sostenere il settore, favorendo il rinnovo di un parco circolante molto anziano. Secondo i più recenti dati ACI, infatti, nel 2020 è ulteriormente invecchiato portando l'età media a 11 anni e 10 mesi, tra i più vetusti d'Europa.

La disoccupazione è salita al 10,7% in aprile rispetto al 10,4% in marzo; era stata del 7,4% in aprile 2020. La disoccupazione giovanile è scesa al 33,7% contro il 33,8% in marzo; era del 26,2% l'anno scorso.

Per quanto riguarda il settore dell'automotive nel suo complesso, secondo i dati preliminari dell'Anfia la produzione domestica di autovetture è salita nel 1° quadrimestre del 61,8%



Produzione italiana auto - fonte Anfia

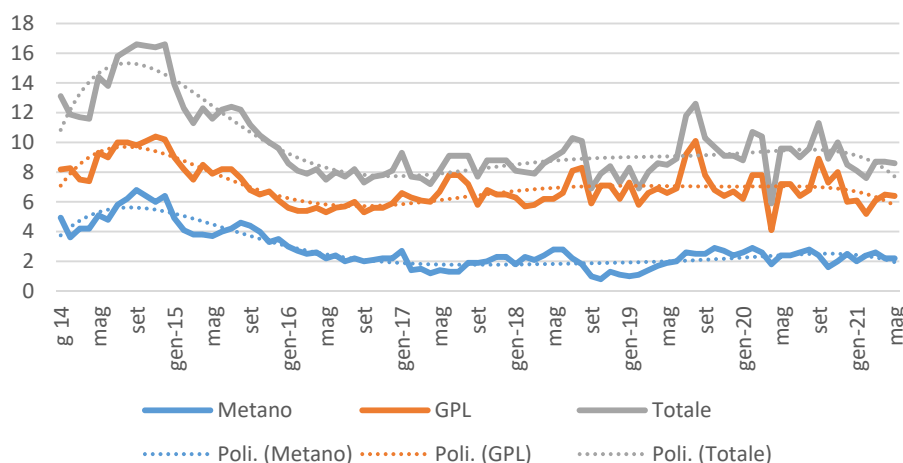


rispetto allo stesso periodo dell'anno precedente.

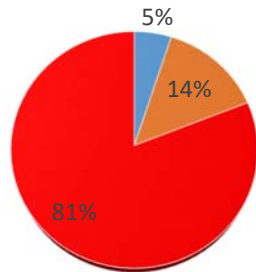
La quota di veicoli a gas è scesa all'8,6% a maggio rispetto all'8,7%

di aprile, e all'8,5% di maggio dello scorso anno. Assieme ai veicoli elettrici e ibridi, la quota dei veicoli a trazione alternativa al petrolio è stata a maggio del 45,6% rispetto al 46,2% di aprile, grazie esclusivamente ai veicoli elettrici. In maggio il diesel è sceso al 23,4%. I veicoli a benzina si sono attestati al 31%.

Quote veicoli a gas



Green motorizations - Maggio 2021



■ CNG ■ LPG ■ Electric and hybrids

Di conseguenza, per ciò che concerne le motorizzazioni ecocompatibili, le proporzioni tra le varie alternative continuano a spostarsi a favore dell'elettrico e ibrido.

Emilio di Camillo – www.centrostudisubalpino.it - giugno 2021